

希赛网, 专注于软考、PMP、通信考试的专业 IT 知识库和在线教育平台。希赛网在线题库, 提供历年考试真题、模拟试题、章节练习、知识点练习、错题本练习等在线做题服务, 更有能力评估报告, 让你告别盲目做题, 针对性地攻破自己的薄弱点, 更高效的备考。

希赛网官网: <http://www.educity.cn/>

希赛网软件水平考试网: <http://www.educity.cn/rk/>

希赛网在线题库: <http://www.educity.cn/tiku/>

2016 上半年网管案例分析真题答案与解析: <http://www.educity.cn/tiku/tp19504.html>

## 2016 年上半年网络管理员考试下午真题 (参考答案)

● 试题一 (共 20 分) 阅读以下说明, 回答问题 1 至问题 4, 将解答填入答题纸对应的解答栏内。【说明】 某网络拓扑结构如图 1-1 所示, 路由器 R1 的路由信息如下所示: C 202.118.1.0/24 is directly connected, FastEthernet0/0 R 202.118.2.0/24[120/1] via 192.168.112.2, 00:00:09, Serial0 192.168.112.0/30 is subnetted, 1 subnets C 192.168.112.0 is directly connected, Serial0

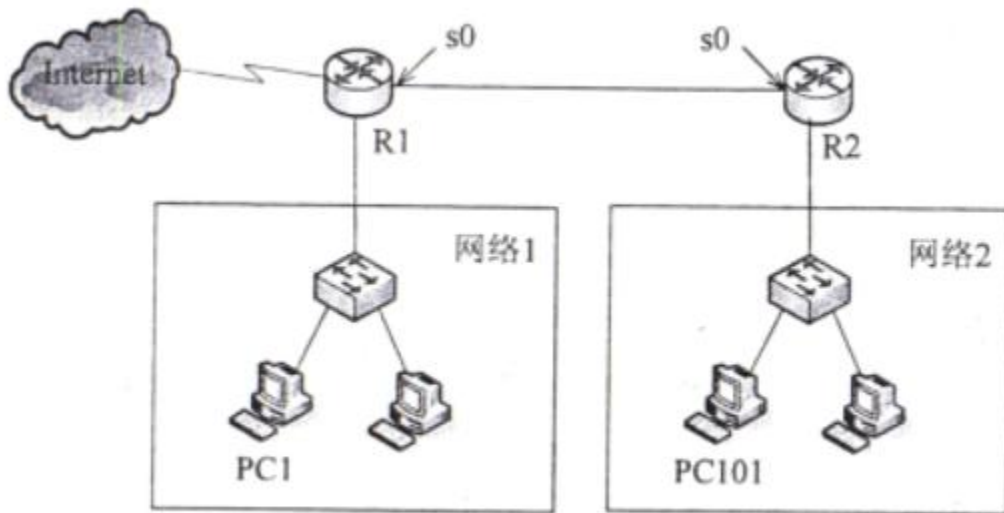


图 1-1

【问题 1】 (每空 2 分, 共 6 分)

路由器中查看路由的命令为 Router# (1);

路由器 R1 接口 s0 的 IP 地址为 (2);

路由器 R2 接口 s0 的 IP 地址为 (3)。

【问题 2】 (每空 1.5 分, 共 6 分)

为 PC1 配置 Internet 协议属性参数。

IP 地址: (4); (给出一个有效地址即可)

子网掩码: (5);

为 PC101 配置 Internet 协议属性参数。

IP 地址: (6); (给出一个有效地址即可)

子网掩码: (7);

【问题 3】(每空 2 分, 共 4 分)

1. 若 PC1 能 ping 通 PC101, 而 PC101 不能 ping 通 PC1, 可能原因是 (8)。
  2. 若 PC1 不能 ping 通 PC101, 但可以和 PC101 进行 QQ 聊天, 可能原因是 (9)。
- (8)、(9)备选答案:

- (1) A. PC101 上 TCP/IP 协议安装错误  
 B. R2 没有声明网络 2  
 C. R1 没有声明网络 1  
 D. PC101 上设置了禁止 ICMP 攻击

【问题 4】(每空 1 分, 共 4 分)

填充表 1-1, 完成路由器 R2 上网络 2 的用户访问 Internet 的默认路由。

表 1-1

目的网络 IP 地址	子网掩码	下一跳 IP 地址	接口
(10)	(11)	(12)	(13)

(10)~(13)备选答案:

- (2) A. 0.0.0.0  
 B. 255.255.255.255  
 C. 202.118.1.0  
 D. 192.168.112.1 或 R1 的 S0  
 E. 192.168.112.2 或 R2 的 S0

● 试题二 (共 20 分) 阅读以下说明, 回答问题 1 至问题 4, 将解答填入答题纸对应的解答栏内。【说明】某公司采用 Windows Server 2003 配置 Web 服务器和 FTP 站点。

【问题 1】(每空 1 分, 共 4 分)

添加服务组件如图 2-1 所示。

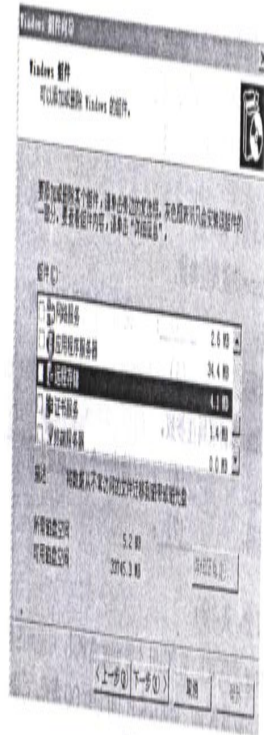


图 2-1

在 Windows Server 2003 操作系统中，要安装 WEB 和 FTP 服务器，首先在图 2-1 中勾选 (1)，然后再安装 (2) 组件。

若图 2-1 勾选证书服务可以安装 CA 证书。CA 证书实现 (3) 和 (4) 功能。

**【问题 2】** (每空 1 分，共 6 分)

WEB 的配置如图 2-2 所示。

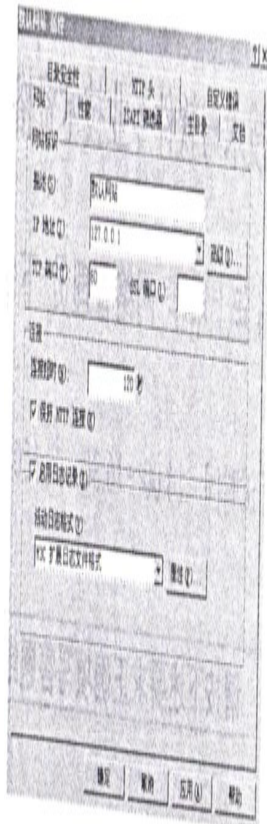


图 2-2

根据图 2-2 的配置信息，判断正误（正确的答“对”，错误的答“错”）。

- (2) A. 在 IP 地址下拉框中只有本机网卡对应的地址。 (5)
- B. IP 地址和服务器的网卡地址相互对应，在服务器有多块网卡时，才可以配置多个地址。 (6)
- C. TCP 端口不能为空，若要更改端口号，需要通知客户端。 (7)
- D. SSL 是安全套接层协议，默认端口是 110。 (8)
- E. 当该服务器 2 分钟内不能响应客户机的 Web 请求时，断开连接。 (9)
- F. 客户端可以使用 127.0.0.1 访问该服务器。 (10)

【问题 3】（每空 1 分，共 4 分）

FTP 的配置如图 2-3 所示。

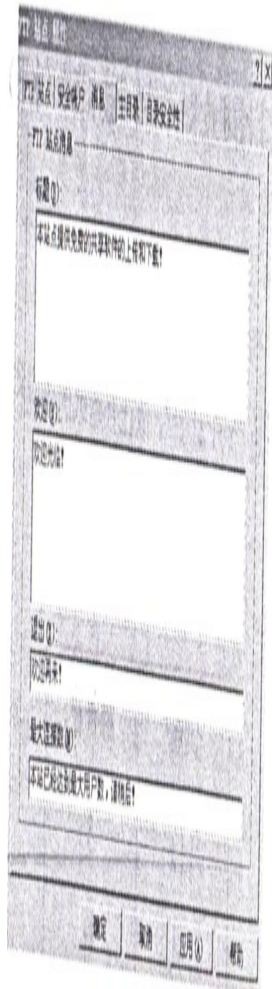


图 2-3

1. 当客户机连接到 FTP 服务器时, 客户端显示的消息为 (11)。
  2. 常用的 FTP 访问方式有三种类型: (12)、(13)、(14)。
- 【问题 4】 (每空 1.5 分, 共 6 分)

Windows Server 2003 调整工作环境的对话框如图 2-4、2-5 所示。

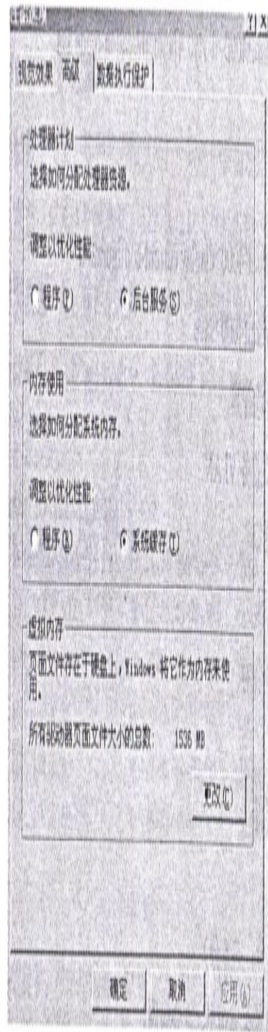


图 2-4

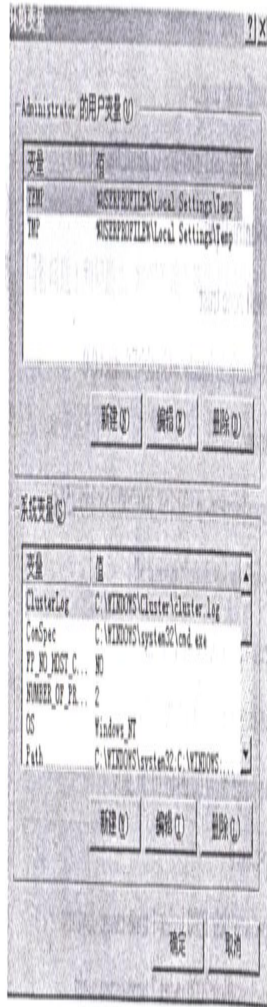


图 2-5

1. 图 2-4“调整以优化性能”选项中“程序”调整的是 (15), “后台服务”调整的是 (16)。

(15)~(16) 备选答案:

- (3) A. 用户启动的应用程序, 如 Word
- B. 用户启动的应用程序, 如 DNS
- C. 系统运行的各种服务, 如 WEB
- D. 系统运行的各种服务, 如 QQ

2. 图 2-5 中用户变量 (17) 生效, 系统变量 (18) 生效。

(17)~(18) 备选答案:

- (4) A. 只对 Administrator 用户
- B. 对所有用户
- C. 对各自用户
- D. 对除 Administrator 外的其它用户

- 试题三 (共 20 分) 阅读以下说明, 回答问题 1 至问题 4, 将解答填入答题纸对应的解答栏内。【说明】 某局域网拓扑结构如图 3-1 所

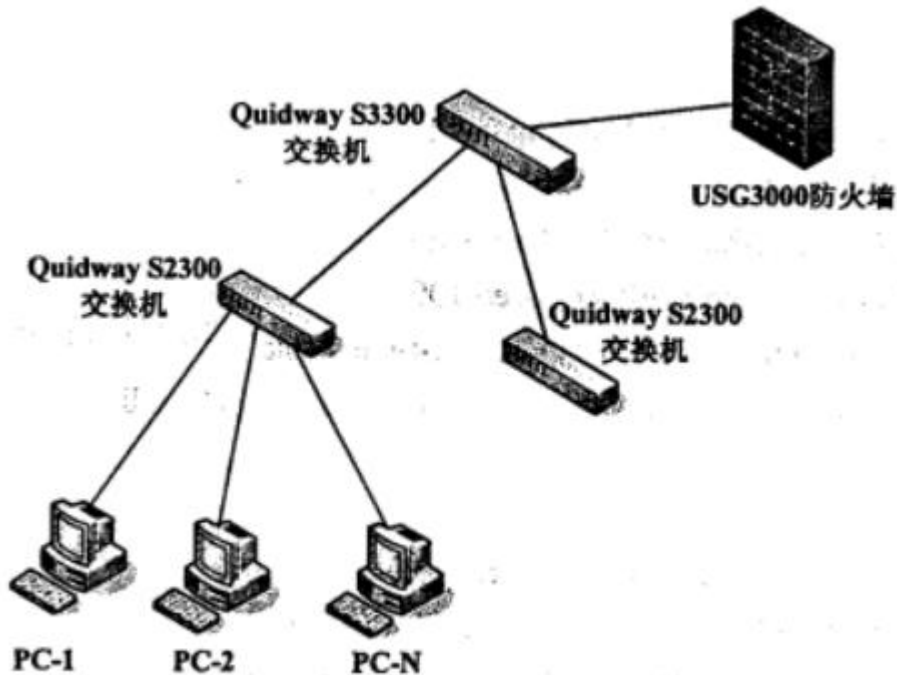


图 3-1

示。

【问题 1】 (每空 2 分, 共 4 分)

交换机的配置方式有本地配置和远程配置两种, 本地配置用配置线连接计算机的串口和交换机的 (1) 端口, 通过终端仿真程序实现。远程配置通过网络采用 (2) 或 WEB 实现。

【问题 2】 (每空 1 分, 共 6 分)

交换机基本配置如下, 请解释配置命令。

// (3)

```
<quidway>system-view
```

// (4)

```
[Quidway]sysname NBW-S2300
```

// (5)

```
[NBW-S2300]vlan batch 100 4000
```

//创建 3 层接口用于管理

```
[NBW-S2300] interface vlanif 4000
```

```
[NBW-S2300-vlanif4000]descrption Manager
```

```
[NBW-S2300-vlanif4000]ip address 192.168.10.10 255.255.255.0
```

//配置默认路由

```
[NBW-S2300]ip route-static 0.0.0.0 0.0.0.0 192.168.10.1
```

//配置上行端口

```
[NBW-S2300]interface GigabitEthernet 0/0/1
```



```
[NBW-S2300-GigabitEthernet0/0/1]undo negotiation auto
[NBW-S2300-GigabitEthernet0/0/1]duplex full
[NBW-S2300-GigabitEthernet0/0/1]speed 100
[NBW-S2300-GigabitEthernet0/0/1]port link-type trunk
[NBW-S2300-GigabitEthernet0/0/1]port trunk allow-pass vlan all
```

// (6)

```
[NBW-S2300-vlanif4000]interface Ethernet 0/0/1
[NBW-S2300-vlanif4000-Ethernet0/0/1]port link-type access
[NBW-S2300-vlanif4000_Ethernet0/0/1]port default vlan 100
```

//创建用户，配置权限及访问类型

```
[NBW-S2300-vlanif4000]aaa
[NBW-S2300-vlanif4000-aaa]local-user nbw password cipher nbw999
[NBW-S2300-vlanif4000-aaa]local-user nbw privilege level 1
[NBW-S2300-vlanif4000-aaa]local-user nbw service-type telnet terminal
```

// (7)

```
[NBW-S2300-vlanif4000]super pass cipher nbw111
```

//配置用户端口

```
[NBW-S2300-vlanif4000]user-interface vty 0 4
[NBW-S2300-vlanif4000-ui-vty0-4]authentication-mode aaa
```

// (8)

```
<NBW-S2300-vlanif4000>diaplay current-configuration
<NBW-S2300-vlanif4000>save
```

(3)~(8)各选答案:

- (3) A. 创建管理及业务 VLAN  
B. 配置下行端口  
C. 创建 Su 密码  
D. 检查配置并保存  
E. 设备命名  
F. 进入配置界面

【问题3】（每空2分，共6分）

阅读 USG3000 的配置信息，回答问题。

```
<USG3000> system-view
[USG3000]firewall mode transparent
[USG3000]firewall zone untrust
[USG3000-zone-untrust]add interface GigabitEthernet 0/1
[USG3000-zone-untrust]quit
[USG3000]firewall zone trust
[USG3000-zone-trust]add interface GigabitEthernet 0/0
[USG3000-zone-trust]quit
[USG3000]firewall system-ip 192.168.100.200 255.255.255.0
[USG3000]firewall packet default permit all
[USG3000]firewall p2p-car default-permit
[USG3000]time_range daytime 10:00 to 24:00 daily
[USG3000]time_range night 00:00 to 10:00 daily
[USG3000]p2p-class 0
```

```
[USG3000-p2p-class-0]cir 1000 index 1 time-range daytime
[USG3000-p2p-class-0]cir 2000 index 2 time-range night
[USG3000-p2p-class-0]quit
```

防火墙的工作模式分为路由模式, 透明模式和混合模式。该防火墙工作在 (9) 模式; 上述配置信息主要是实现 (10); 语句 time-range night 00:00 to 10:00 daily 的作用是 (11)。

【问题 4】(每空 2 分, 共 4 分)

网络运行过程中出现以下现象:

- (1) 随着连接数的增加, 该网络逐渐变慢, 一段时间后出现用户频繁掉线;
- (2) 计算机重启以后网络无法连接, 需要重启接入交换机接口;
- (3) 网络出现丢包严重、掉线的故障, 分布在不同的物理区域。

网管员在故障计算机上运行 arp-a 命令, 结果如图 3-2 所示。

```
C:\>arp -a
Interface:192.168.0.112 ---0x2
  Interface Address      Physical Address      Type
  192.168.0.112         00-19-db-48-74-70    dynamic
  192.168.0.254         00-19-db-63-5b-f4    dynamic
  192.168.0.14          00-19-db-63-5b-f4    dynamic
  192.168.0.43          00-19-db-63-5b-f4    dynamic
  192.168.0.63          00-1d-92-86-d1-3e    dynamic
```

图 3-2

请依据以上现象分析, 网络出现的故障是 (12)。解决的基本思路是 (13)。

(13)备选答案:

- (4) A. 在客户端绑定网关的 IP 和 MAC 地址
- B. 在客户端绑定本机的 IP 和 MAC 地址

● 试题四 (共 15 分) 阅读下列说明, 回答问题 1 和问题 2, 将解答填入答题纸的对应栏内。【说明】 某公司用 ASP+Access 数据库开发了学生管理系统, 用户登录界面如图 4-1 所

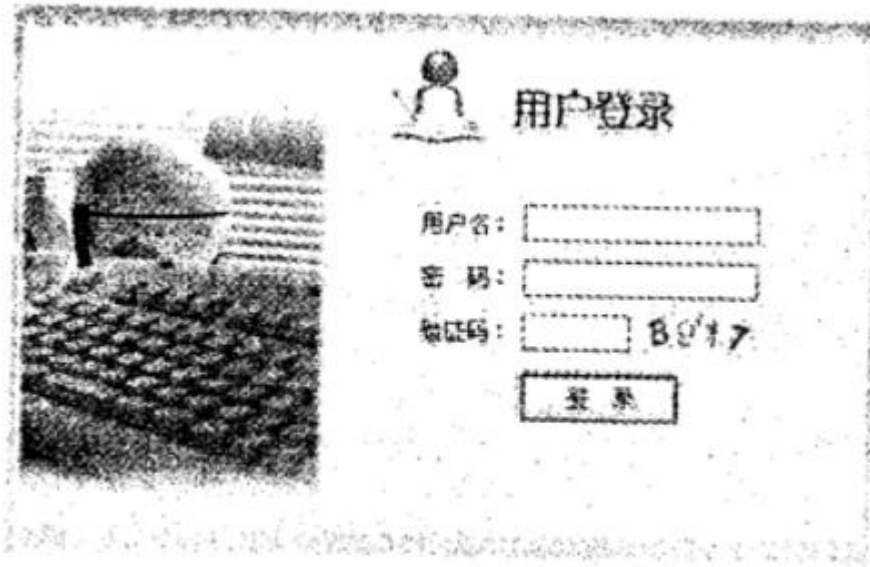


图 4-1

示:

【问题 1】(每空 1 分, 共 11 分)

下面是该系统用户登录界面 login.asp 的部分代码, 其中验证码使用 vericode.asp 文件生成。请根据题目说明, 补充完成。

```
<html xmlns="http://www.w3.org/1999/xhtml">
  (1)
<title>学生信息管理系统</title>
<script language="JavaScript">
  <!--
  function chk(theForm)
  {
  if (theForm.__(2)_.value=="")
  {
    alert("请输入用户名!");
    theForm.user_name.focus();
    return(__(3));
  }
  if (theForm.__(4)_.value=="")
  {
    alert("请输入密码!");
    theForm.user_pwd.focus();
    return(false);
  }
  (5) true;
  }
  ..... //省略验证码检测部分代码
  -->
</script>
</head>
<body>
  <table cellSpacing=1 cellPadding=5 width=460 border=0>
```

